



NOTICE D'INSTRUCTIONS 1005-B00 f

Rubrique	1005
En vigueur	Janvier 2007
Remplace	Janvier 2006

Notice originale

POMPES AG - AG H

INSTALLATION

UTILISATION

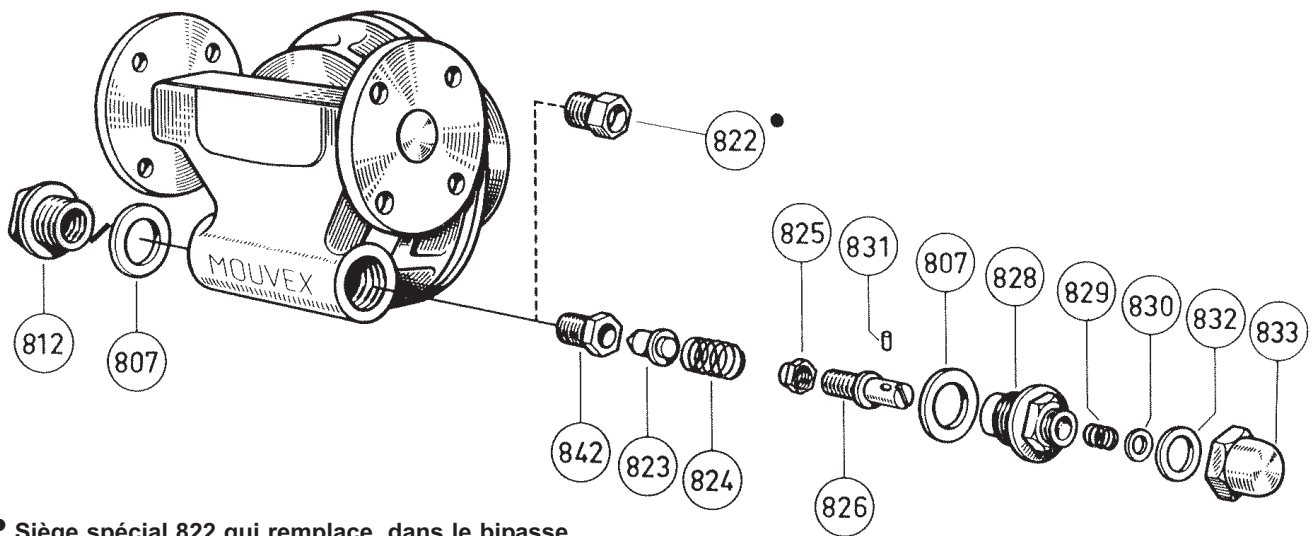
ENTRETIEN



Z.I. La Plaine des Isles - F 89000 AUXERRE - FRANCE
Tél. : +33 (0)3.86.49.86.30 - Fax : +33 (0)3.86.49.87.17
contact@mouvex.com - www.mouvex.com

Votre Distributeur :

INSTALLATION



- Siège spécial 822 qui remplace, dans le bipasse compensé, le siège standard 842.

SENS DE ROTATION

La pompe MOUVEX est réversible ce qui permet toujours de faire circuler le liquide dans le sens désiré, en choisissant le sens de rotation correspondant, les côtés d'aspiration et de refoulement étant liés au sens de rotation comme le précisent les indications de la plaque de pompe.

ORIENTATION DU BIPASSE

Fonctionnement

Le bipasse fonctionne comme une soupape de sûreté en limitant automatiquement la pression de refoulement à la valeur maximale pour laquelle il est réglé.

Lorsque la pression de refoulement atteint la pression de réglage du ressort, la soupape du bipasse se soulève, permettant ainsi, un retour partiel ou total du liquide à l'aspiration.

Orientation

Le bipasse ne protège la pompe que pour un seul sens de rotation.

Il faut contrôler qu'il est bien orienté en vérifiant que le chapeau de bipasse 833 se trouve du côté de l'aspiration et l'inverser s'il est mal orienté.

Inversion

Pour inverser le bipasse, démonter l'écrou 828 et l'ensemble des pièces 825 à 833. Sortir la soupape 823 et son ressort 824 et remonter toutes ces pièces de l'autre côté.

Remonter le bouchon 812 et le joint 807 à la place initialement occupée par l'écrou 828.

De plus, dans le bipasse compensé, le siège 822 doit être changé de côté. Enduire de pâte à joint le filetage du siège et serrer avec modération pour éviter la déformation.

PROTECTION DU MOTEUR

Le rôle du bipasse, en tant qu'organe de sécurité, se limite à la protection de la pompe contre les surpressions accidentelles.

Il est par conséquent indispensable de prévoir, pour le moteur, un dispositif de protection approprié.

UTILISATION

REGLAGE DU BIPASSE

Pour régler le bipasse, dévisser le chapeau 833, tourner la vis 826 dans le sens horloge pour augmenter la pression de roulement, dans le sens inverse horloge pour la diminuer.

Le réglage étant terminé, ne pas omettre de revisser le chapeau.

OBTENTION DU DEBIT

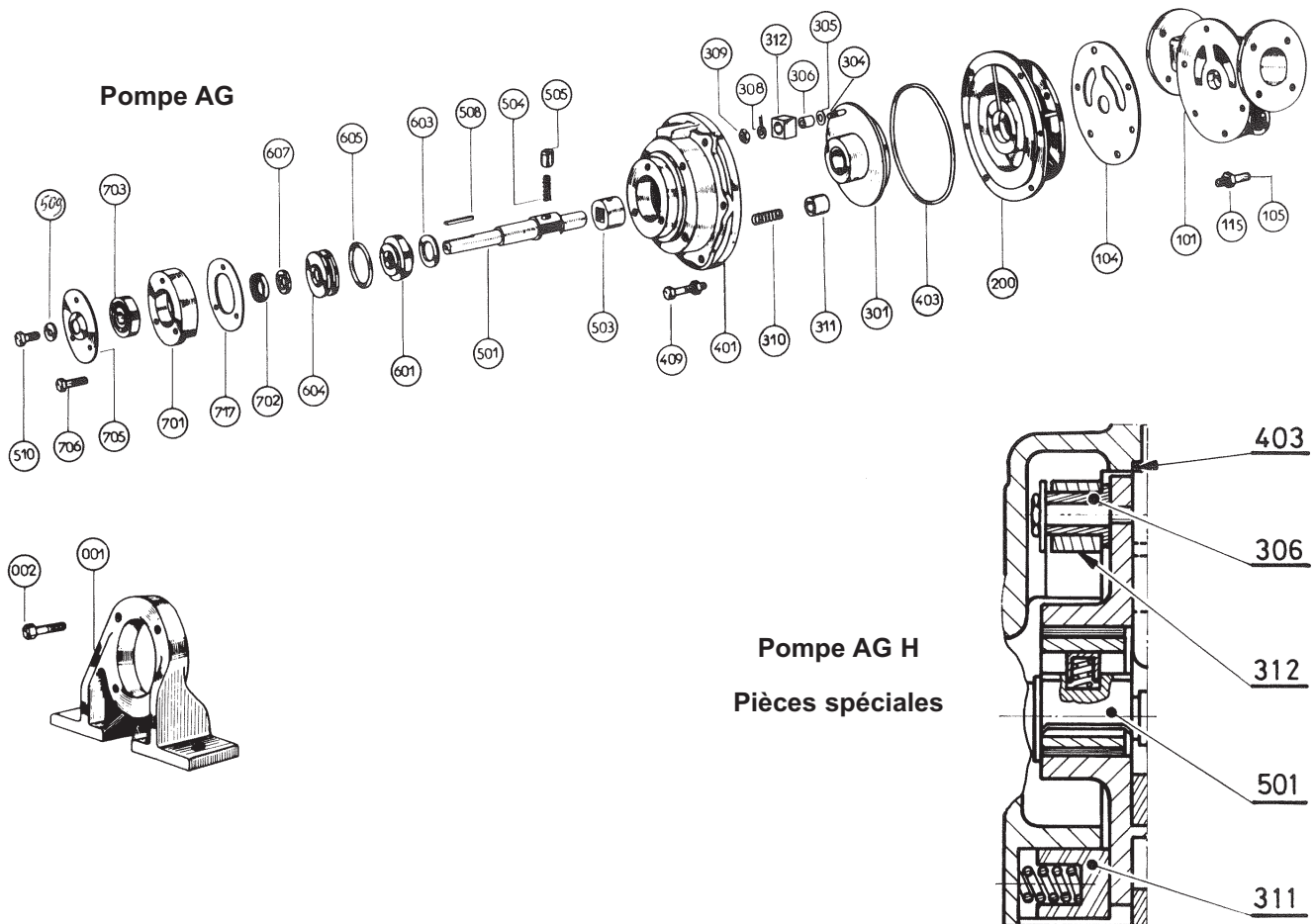
Si le débit est inférieur au débit prévu, un réglage insuffisant du bipasse peut en être la cause. Pour y remédier, serrer progressivement la vis de pression 826 après s'être assuré que la pompe tourne bien à la vitesse prescrite.

Si, par serrage, on en arrive à comprimer à fond le ressort ou à perturber la marche du moteur sans atteindre le débit, cela signifie que le groupe doit fonctionner à une pression supérieure à celle pour laquelle il a été conçu. Il y a lieu de consulter notre Service Technique.

MARCHE SUR BIPASSE NORMAL

La marche sur bipasse normal ne doit être qu'occasionnelle car un fonctionnement permanent ou même fréquent, dans de telles conditions, entraînerait une consommation de puissance inutile et imposerait au matériel une fatigue préjudiciable à sa longévité.

DÉMONTAGE / REMONTAGE



Pompe AG

Pompe AG H

Pièces spéciales

DÉMONTAGE POUR VISITE

Ouverture de la pompe et démontage du piston

Dévisser les boulons de fond **409**.

Enlever le fond **401** en le décollant du corps de pompe.

Sortir le piston **301** en s'aidant d'un tournevis pour faire levier.

Démontage de la garniture et de l'arbre

Se reporter au § GARNITURE.

REMONTAGE

Avant d'entreprendre le remontage qui se fait en procédant exactement en sens inverse du démontage, vérifier l'état :

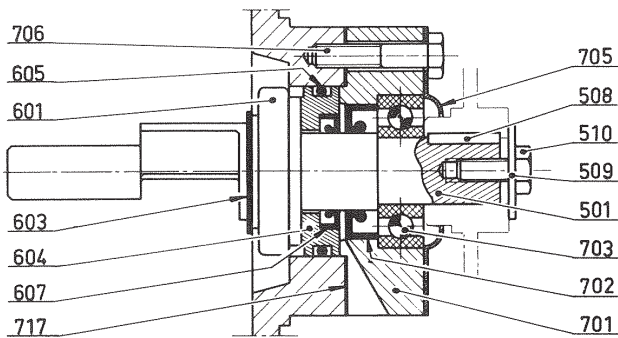
- du ressort **504** du coussinet de piston (longueur mini au repos: 18 mm),
- des ressorts de dos de piston **310** (longueur mini au repos : 22,5 mm).

Remonter l'arbre et la garniture suivant les indications du § GARNITURE.

Veiller, avant de remonter le fond, à remettre en place le joint **403** qui doit être en bon état.

GARNITURE

GARNITURE MONOSIR AG



FONCTIONNEMENT

Le bloc MONOSIR **601** est solidaire de l'arbre par sa partie en caoutchouc et la contrepartie **604** est solidaire de la pompe par le joint **605**. L'étanchéité se fait donc par la face de contact verticale de ces 2 pièces, le joint à lèvres **607**, logé dans la contrepartie **604** et frottant sur l'arbre, donnant une garantie supplémentaire.

Ainsi l'étanchéité est fonction de l'état de la membrane en caoutchouc du bloc **601**, de l'état des surfaces de contact et des joints.

DÉMONTAGE

Après avoir ouvert la pompe :

- enlever les 3 vis **706**, le couvercle **705** et sortir la cage **701** avec l'arbre, le roulement et tout l'ensemble des pièces formant la garniture.
- chasser l'arbre du roulement en tapant légèrement sur le bout d'arbre côté entraînement et retirer l'ensemble **701-703-702**.
- retirer ensuite l'ensemble **604-607-605**, puis tout le bloc **601** en le poussant par sa rondelle d'appui **603**.

Le bloc MONOSIR **601** forme un ensemble qui ne doit jamais être dissocié.

REMONTAGE

Vérifier le bon état des joints **702-607** et **605** ainsi que de la partie caoutchouc du bloc **601**.

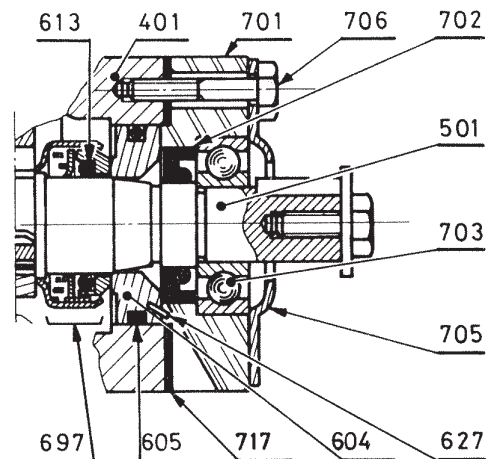
Vérifier que les faces de contact de la contrepartie **604** et du bloc **601** soient parfaitement planes et glacées.

Remonter toutes les pièces sur l'arbre en procédant exactement en sens inverse du démontage.

Replacer sur la pompe -sans omettre le joint **717**- l'ensemble arbre, palier et garniture, en prenant soin de diriger l'orifice d'évacuation de fuite vers le bas, puis mettre en place le couvercle **705** et les 3 vis **706**.

N.B.- Le moyen de l'organe d'accouplement claveté sur l'arbre doit être bloqué contre la bague intérieure du roulement par la rondelle **33** et la vis **510**.

GARNITURE BLOCDIR AG H



FONCTIONNEMENT

L'arbre **501** entraîne la partie tournante monobloc **697**, dans son mouvement de rotation. Pour ce faire, la partie tournante est munie de 2 languettes qui s'engagent dans 2 encoches prévues à cet effet sur l'arbre.

La contrepartie **604** est solidaire du corps de pompe par le joint **605** et l'arrêt **627**.

L'étanchéité se fait :

- 1) sur l'arbre, par le joint de la partie tournante monobloc **697**.
- 2) par face de contact entre la partie tournante monobloc **697** et la contrepartie immobile **604**.
- 3) Dans l'alésage du fond **401**, par le joint **605** serré entre le fond et la contrepartie fixe **604**.

L'étanchéité est donc fonction de l'état des surfaces de contact et des joints.

DÉMONTAGE

Après avoir ouvert la pompe :

- enlever les 3 vis **706**, le couvercle **705** et sortir la cage **701** avec l'arbre, le roulement, et tout l'ensemble des pièces formant la garniture.
- chasser l'arbre du roulement en tapant légèrement sur le bout d'arbre côté entraînement et retirer l'ensemble **701-703** ainsi que **702** et **717**.
- retirer ensuite **604**, **605** et la partie tournante monobloc **697**.

REMONTAGE

Vérifier le bon état des joints **605** et **717** et de la partie tournante monobloc **697**.

Vérifier que les faces de contact de la contrepartie **604** et de la partie monobloc **697** soient bien planes et glacées.

- Remonter toutes les pièces sur l'arbre en procédant exactement en sens inverse du démontage.
- Veillez à engager les 2 languettes de la partie tournante monobloc **697** dans les encoches de l'arbre **501**.
- S'assurer que l'arrêt **627** de la contrepartie **604** pénètre bien dans l'orifice de fuite de la cage de roulement **701**.
- Veiller à ne pas détériorer la lèvre du joint **702**.
- Replacer sur la pompe l'ensemble arbre, palier et garniture, en prenant soin de diriger l'orifice d'évacuation de fuite vers le bas puis mettre en place le couvercle **705** et les 3 vis **706**.