



NOTICE D'INSTRUCTIONS 1401-B00 f

Rubrique	1401
En vigueur	Janvier 2021
Remplace	Août 2020

Notice originale

Limiteur de couple compresseurs à vis

MISTRAL - B600 - TYPHON II - MX12

INSTALLATION

UTILISATION

GARANTIE :

Les limiteurs de couple pour MISTRAL - B600 - TYPHON II - MX12 font l'objet d'une garantie pour une durée de 24 mois dans les limites mentionnées dans nos Conditions Générales de Vente. Dans le cas d'une utilisation autre que celle prévue dans la Notice d'ins-tructions, et sans accord préalable de MOUVEX, la garantie sera annulée.



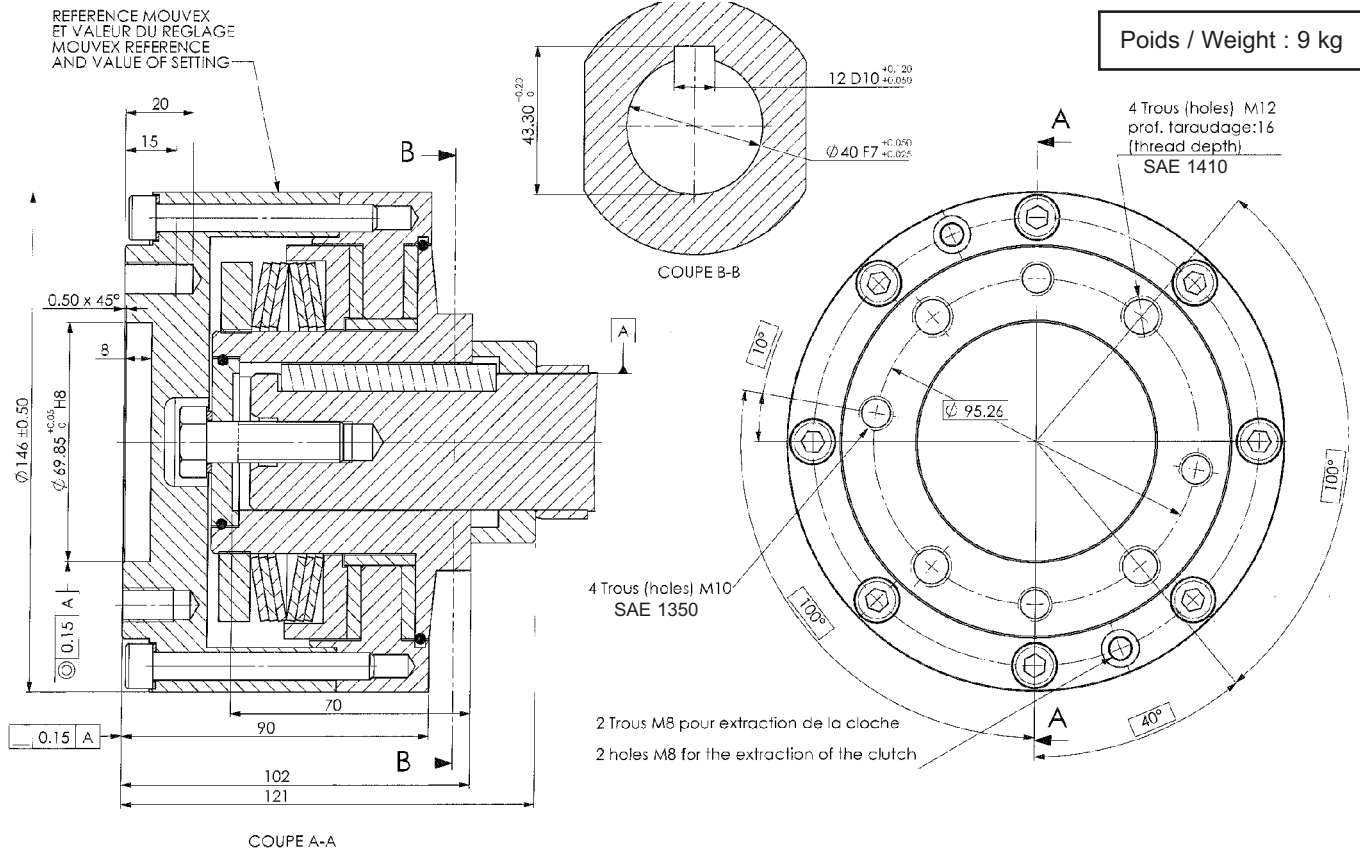
Z.I. La Plaine des Isles - F 89000 AUXERRE - FRANCE
Tél. : +33 (0)3.86.49.86.30 - Fax : +33 (0)3.86.49.87.17
contact.mouvex@psgdover.com - www.mouvex.com

Votre Distributeur :

ENCOMBREMENT

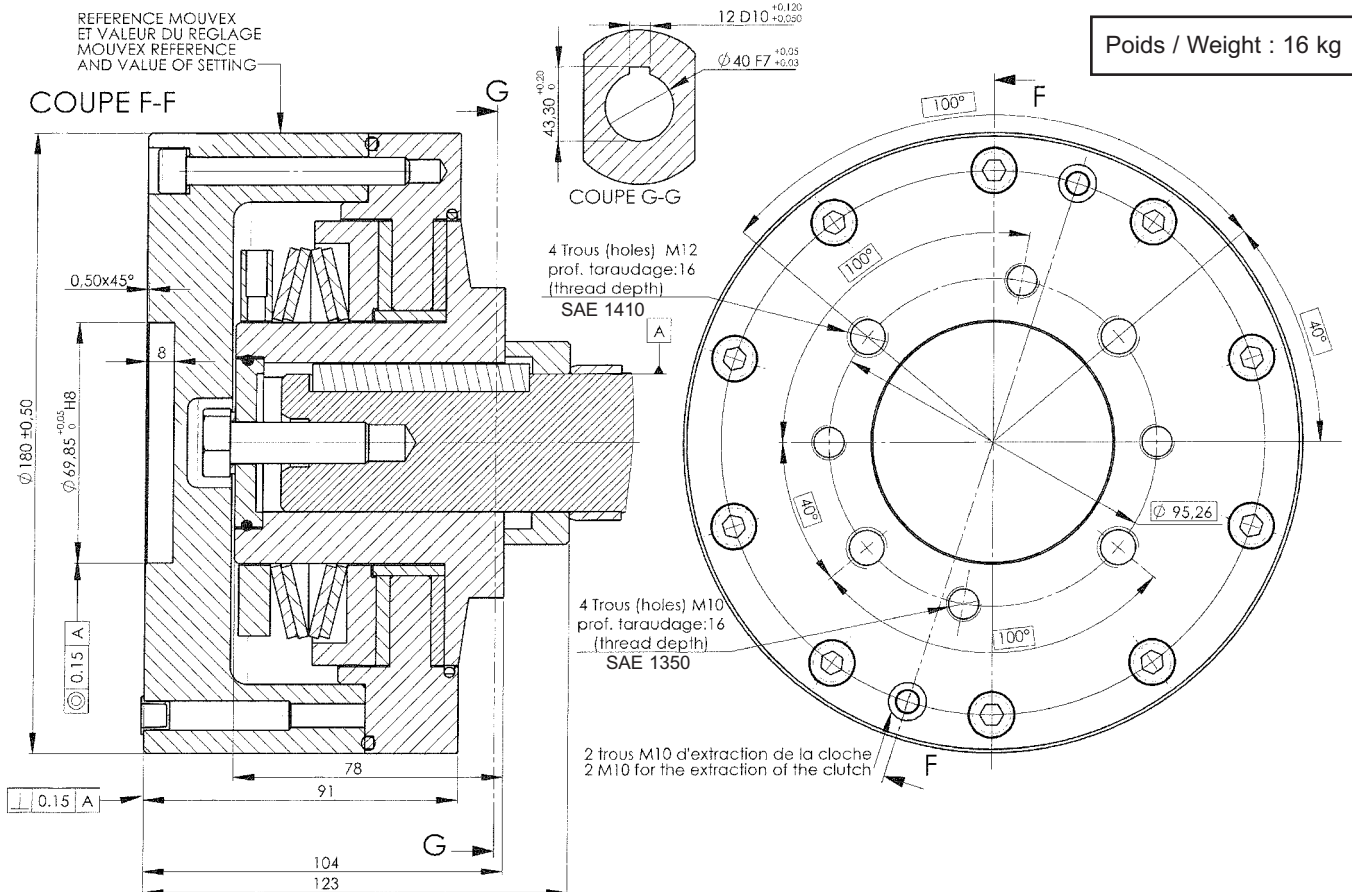
800 Nm

Poids / Weight : 9 kg

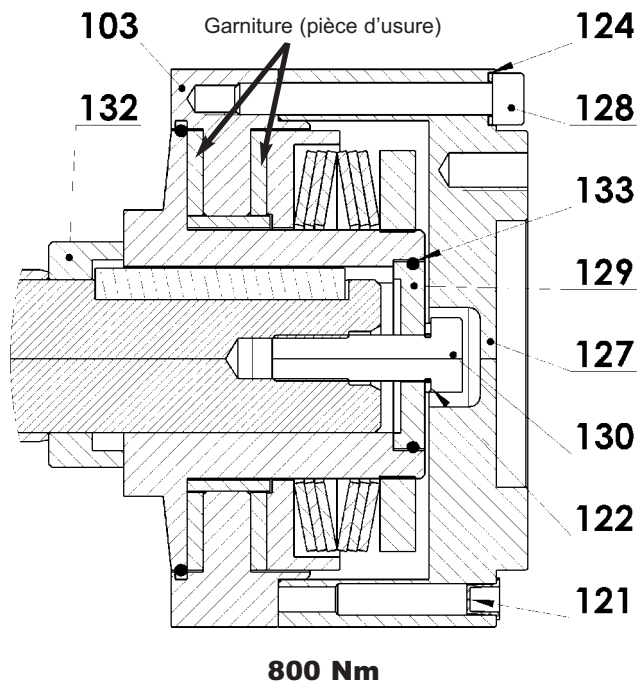


950 Nm

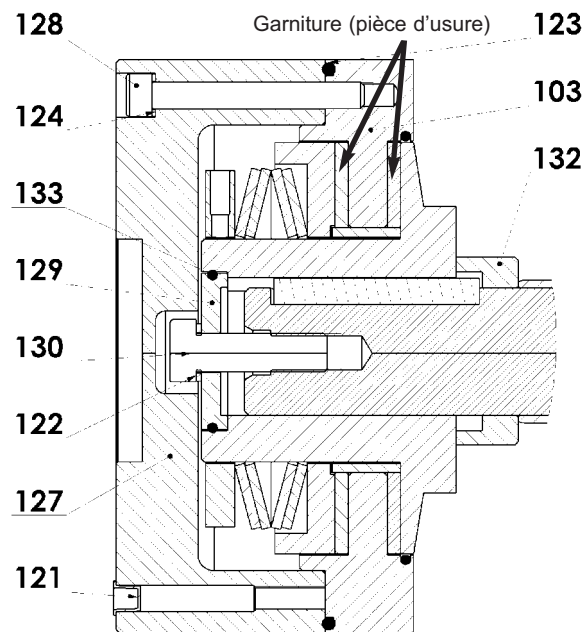
Poids / Weight : 16 kg



LIMITEUR DE COUPLE - COMPRESSEURS À VIS



800 Nm



950 Nm

1. Montage

Le limiteur de couple est pré-réglé en usine :

- soit à 800 Nm.....Ø ext. : 146 mm
- soit à 950 Nm.....Ø ext. : 180 mm

En aucun cas, le réglage ne doit être modifié.

Le tableau ci-dessous donne en fonction du compresseur et du type d'entraînement le tarage du limiteur de couple MOUVEX adapté.

	30R	20R	19R/22L	13R/15L
B600	800 Nm			
MISTRAL	800 Nm			
TYPHON II	800 Nm			950 Nm

	15R - 15L	18R - 18L	20R - 20L	24R - 24L
MX12 S & N	800 Nm			

2. Ouverture du limiteur

- Dévisser les vis 128.
- Retirer les bouchons plastique 121 et visser 2 des vis 128 dans les trous taraudés de la cloche 127 jusqu'à extraction de celle-ci.

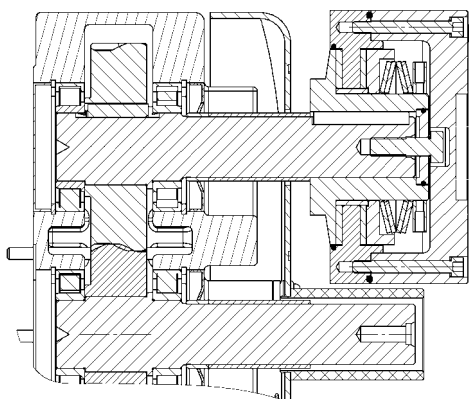
* Loctite® est une marque déposée.

LIMITEUR DE COUPLE - COMPRESSEURS À VIS

3. Fixation du limiteur sur l'arbre

3.1 COMPRESSEURS MISTRAL - B600 - TYPHON II

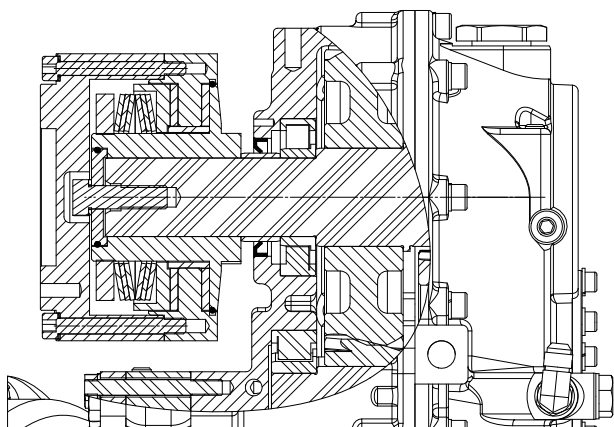
- Enduire l'arbre de graisse graphitée.
- **20R & 30R :**
Enfiler sur l'arbre l'entretoise **132** en orientant l'évidement interne vers le bout d'arbre.
- **13R/15L & 19R/22L :**
L'entretoise **132** est déjà montée sur l'un des arbres du limiteur. Vérifiez qu'elle est installée sur le bon arbre. Si ce n'est pas le cas, échangez la position du protecteur d'arbre et de l'entretoise avant le montage du limiteur de couple.



- Positionner la clavette.
- Emmancher le limiteur sur l'arbre en venant en butée sur l'entretoise.
- Graisser le joint **133** et le monter sur la rondelle **129**.
- Graisser le logement de la rondelle **129** et la positionner sur le limiteur.
- Visser la vis **130** équipée du joint **122** sur l'arbre.

3.2 COMPRESSEURS MX12

- L'entretoise **132** est déjà montée sur l'arbre.



- Positionner la clavette.
- Emmancher le limiteur sur l'arbre en venant en butée sur l'entretoise.
- Graisser le joint **133** et le monter sur la rondelle **129**.
- Graisser le logement de la rondelle **129** et la positionner sur le limiteur.
- Visser la vis **130** équipée du joint **122** sur l'arbre.

4. Fermeture du limiteur

- **Modèle 800 Nm :** Appliquer une pâte d'étanchéité hydrofuge Loctite® 5972 ou 510* sur le disque **103** dans la zone de guidage de la cloche **127**.
- **Modèle 950 Nm :** mettre en place le joint torique **123** dans la gorge du disque **103**.
- Emmancher la cloche **127** sur le disque.
- Placer les vis **128** et les serrer à 24 Nm.
- Mettre en place les bouchons plastiques **121**.



LA PÂTE HYDROFUGE ET LE JOINT PROTEGENT LA GARNITURE DE LA CORROSION. NE PAS RESPECTER LEURS CONSIGNES DE MONTAGE PEUT CONDUIRE À UNE DÉGRADATION DE LA PROTECTION OFFERTE PAR LE LIMITEUR.

5. Fonctionnement

Le limiteur de couple sert de fusible dans la chaîne de transmission. Il permet la protection des organes mécaniques (notamment la prise de mouvement).

Les couples pré-réglés ont été déterminés pour éviter tout glissement en fonctionnement normal et démarrage progressif. Les démarrages brutaux peuvent conduire à son glissement. Il est donc recommandé de démarrer progressivement (lâcher de pédale proscrit).

6. Limites de garantie

Les détériorations par patinage n'entrent pas dans le cadre de la garantie contractuelle.

Modèle 800 Nm : La non utilisation de pâte d'étanchéité, des bouchons **121**, des joints **124** et autres joints toriques annule notre garantie.

Modèle 950 Nm : La non utilisation du joint **123** et autres joints toriques, des joints **124** et des bouchons **121** annule notre garantie.