



**BETRIEBSANLEITUNG1401-B00 g**

Rubrik	1401
Gültig ab	Januar 2021
Ersetzt	August 2020

Übersetzung der  
Originalbetriebsanleitung

# ***Drehmomentbegrenzer für Schraubenkompressoren MISTRAL - B600 - TYPHON II - MX12***

**INSTALLATION**

**BETRIEB**

**GEWÄHRLEISTUNG :**

Der Drehmomentbegrenzer für MISTRAL - B600 - TYPHON II - MX12 unterliegt einem Gewährleistungszeitraum von 24 Monaten innerhalb der in unseren Allgemeinen Geschäftsbedingungen genannten Grenzen. Im Falle einer anderen Verwendung als in den Anweisungen vorgesehen und ohne vorherige Zustimmung von MOUVEX erlischt die Gewährleistung.



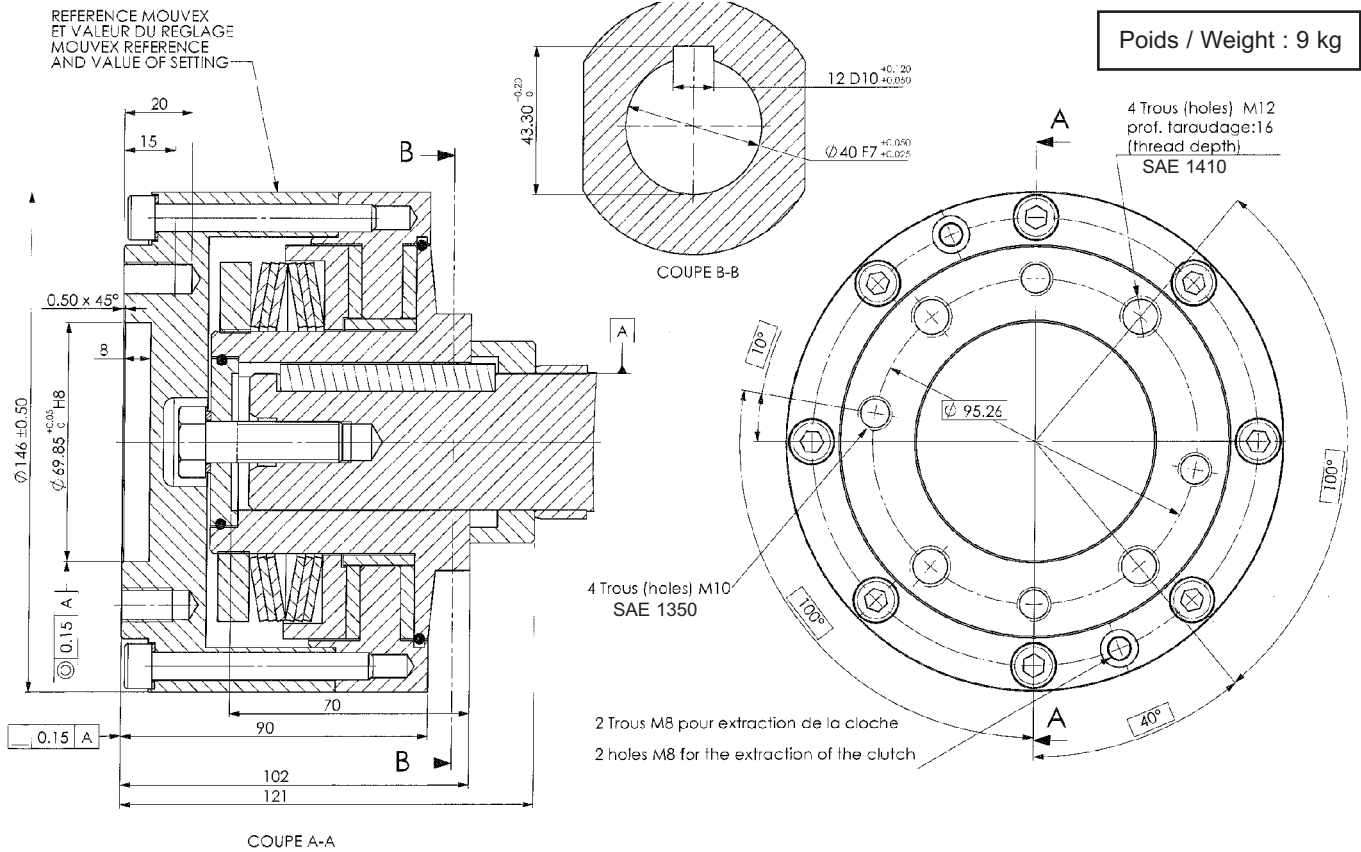
Z.I. La Plaine des Isles - F 89000 AUXERRE - FRANCE  
Tel. : +33 (0)3.86.49.86.30 - Fax : +33 (0)3.86.49.87.17  
contact.mouvex@psgdoover.com - www.mouvex.com

Ihr Händler :

# ABMESSUNGEN

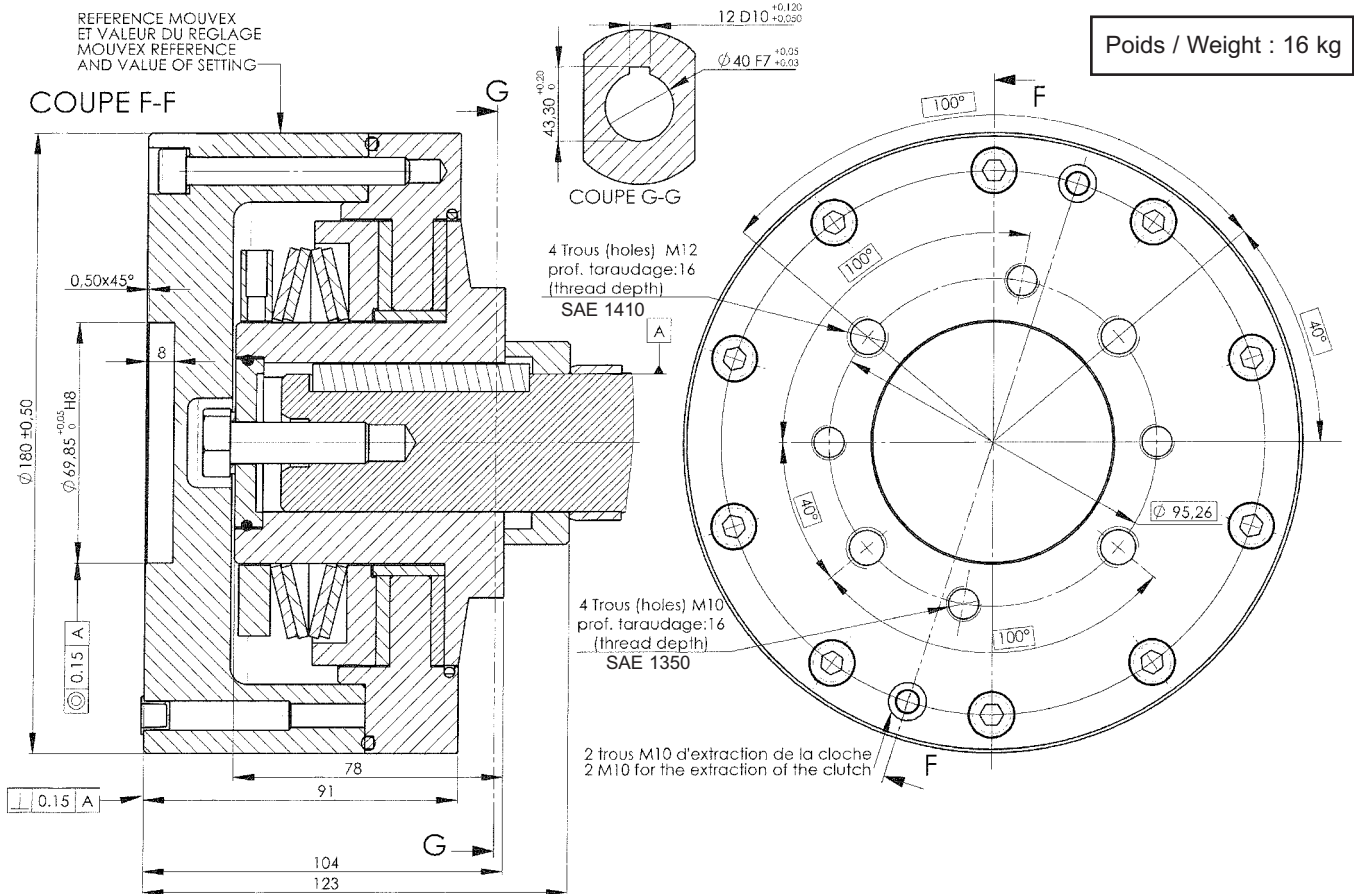
800 Nm

Poids / Weight : 9 kg

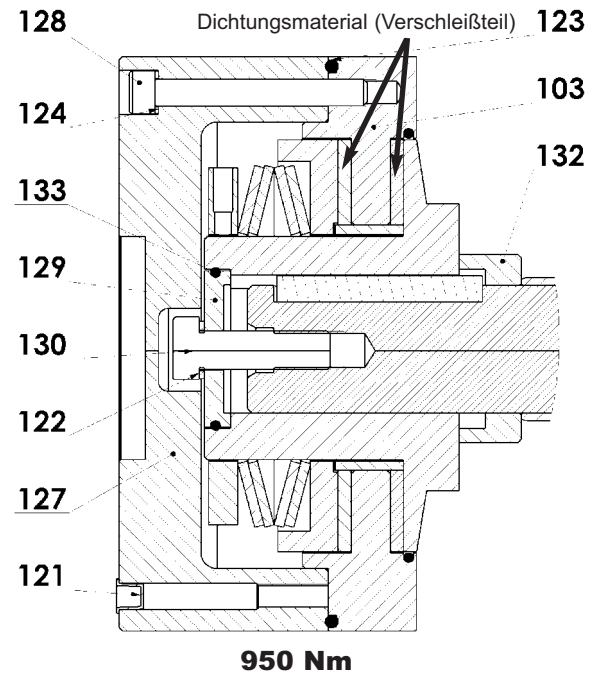
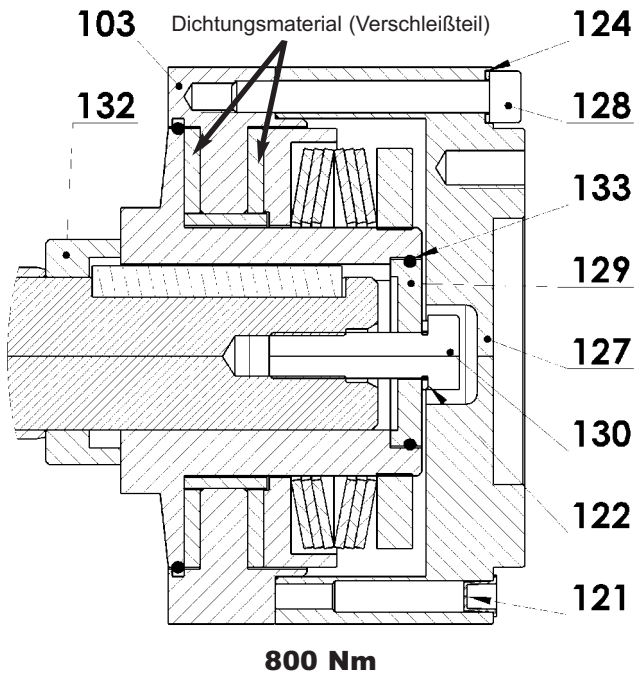


950 Nm

Poids / Weight : 16 kg



# DREHMOMENTBEGRENZER - SCHRAUBENKOMPRESSOREN



## 1. Montage

Der Drehmomentbegrenzer wird im Werk voreingestellt auf :

- 800 Nm.....Außen-Ø : 146 mm
- 950 Nm.....Außen-Ø : 180 mm

**Die Einstellung darf auf keinen Fall verändert werden.**

Untenstehende Tabelle führt je nach Kompressor und Antriebstyp die Eichung des geeigneten Drehmomentbegrenzers MOVEX an.

	30R	20R	19R/22L	13R/15L
<b>B600</b>	800 Nm			
<b>MISTRAL</b>	800 Nm			
<b>TYPHON II</b>	800 Nm			950 Nm

	15R - 15L	18R - 18L	20R - 20L	24R - 24L
<b>MX12 S &amp; N</b>	800 Nm			

## 2. Öffnen des Drehmomentbegrenzers

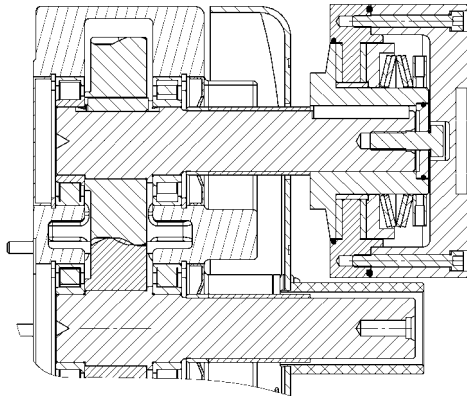
- Die Schrauben **128** lösen.
- Ziehen Sie den Kunststoffstopfen **121** und zwei den Schrauben **128** in Gewindebohrungen der Glocke **127** einschrauben, bis ihre Extrahierung.

# DREHMOMENTBEGRENZER - SCHRAUBENKOMPRESSOREN

## 3. Befestigung des Drehmomentbegrenzers auf der Welle

### 3.1 KOMPRESSOREN MISTRAL - B600 - TYPHON II

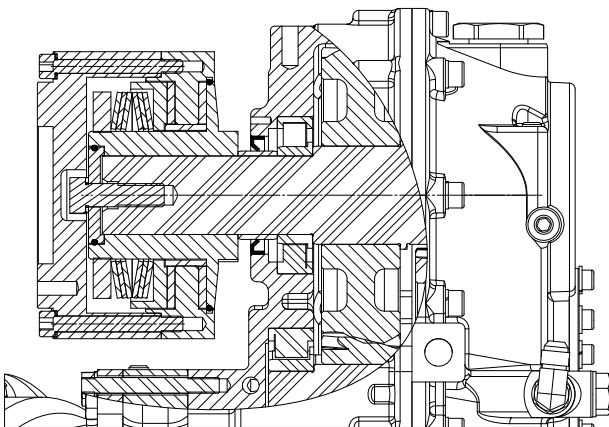
- Die Welle mit Grafitfett einschmieren.
- **20R & 30R** : Die Distanzhülse **132** auf die Welle aufschieben und dabei die innere Ausfräsung zum Wellenende hin ausrichten.
- 13R/15L & 19R/22L** : Die Distanzhülse **132** ist schon auf einer Welle montiert. Bitte überprüfen Sie, ob die Distanzhülse für Ihre Installation richtig positioniert ist. Falls nicht, tauschen Sie die Positionen des Wellenschutzes und der Distanzhülse um, bevor Sie den Drehmomentbegrenzer montieren.



- Den Befestigungskeil aufsetzen.
- Den Drehmomentbegrenzer bis zum Anschlag gegen die Distanzhülse auf die Welle aufschieben.
- Dichtung **133** schmieren und auf die U-Scheibe **129** montieren.
- Sitz der U-Scheibe **129** schmieren und auf den Drehmomentbegrenzer positionieren.
- Die Schraube **130** mit der Dichtung **122** auf die Welle aufschrauben.

### 3.2 KOMPRESSOREN MX12

- Die Distanzhülse **132** ist schon auf der Welle montiert.



- Den Befestigungskeil aufsetzen.
- Den Drehmomentbegrenzer bis zum Anschlag gegen die Distanzhülse auf die Welle aufschieben.
- Dichtung **133** schmieren und auf die U-Scheibe **129** montieren.

- Sitz der U-Scheibe **129** schmieren und auf den Drehmomentbegrenzer positionieren.
- Die Schraube **130** mit der Dichtung **122** auf die Welle aufschrauben.

## 4. Schließen des Drehmomentbegrenzers

- **Modell 800 Nm** : Eine feuchtigkeitsabbindende Dichtungspaste Loctite® 5972 oder 510\* auf die Scheibe **103** im Führungsbereich der Glocke **127** auftragen.
- Modell 950 Nm** : O-Ring **123** in der Rille der Scheibe **103** einsetzen.
- Die Glocke **127** auf die Scheibe setzen.
- Die Schrauben **128** einsetzen und zu 24 Nm festschrauben.
- Kunststoffstopfen **121** einsetzen.



GEFAHR

DIE WASSERABWEISENDE PASTE UND DIE DICHTUNG SCHÜTZEN DAS DICHTUNGSMATERIAL GEGEN DIE KORROSION. BEI NICHT-EINHALTUNG IHRER AUSBAUANWEISUNGEN KANN DER VOM DRUCKREGLER GEWÄHRTE SCHUTZ BEEINTRÄCHTIGT WERDEN.

## 5. Funktionsprinzip

Der Drehmomentbegrenzer dient als Sicherung innerhalb des Antriebssystems. Er ermöglicht den Schutz der mechanischen Teile (vor allem die Bewegungsaufnahme).

Die voreingestellten Drehmomente wurden so festgelegt, dass ein Durchrutschen bei normalem Betrieb und bei stufenweisem Anfahren vermieden wird. Ruckartiges Anfahren kann zum durchrutschen führen. Es wird daher empfohlen, die Maschine stufenweise anzufahren (das ruckartige betätigen des Kupplungspedals ist verboten).

## 6. Garantieeinschränkungen

Beschädigungen durch Durchrutschen sind nicht im Rahmen der vertraglichen Garantieleistungen enthalten.

**Modell 800 Nm** : Bei Nichtverwendung der Dichtungspaste, Kunststoffstopfen **121**, Dichtungen **124** und andere O-Ringe wird unsere Garantieleistung ungültig gemacht.

**Modell 950 Nm** : Bei Nichtverwendung der Dichtung **123** und andere O-Ringe, Dichtungen **124** und Kunststoffstopfen **121** wird unsere Garantieleistung ungültig gemacht.