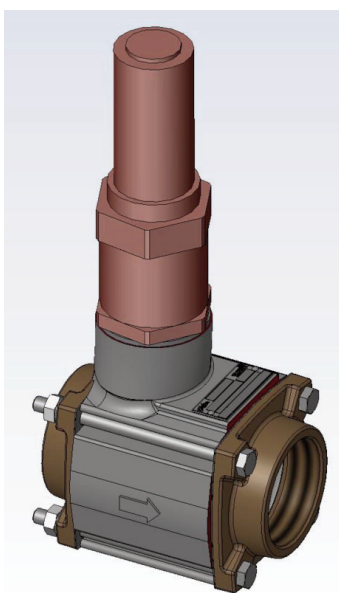




Traducción del manual original

Válvulas de retención y de seguridad compresor de tornillo

MISTRAL - B600 - TYPHON II - MX12



INSTALACIÓN

UTILIZACIÓN

MANTENIMIENTO

DECLARACIÓN DE CONFORMIDAD CE :

La Declaración de Conformidad CE (versión en papel) se adjunta sistemáticamente al equipo cuando se envía.

GARANTÍA :

Las válvulas de retención y de seguridad para MISTRAL - B600 - TYPHON II - MX12 están cubiertas por una garantía durante un período de 24 meses dentro de los límites mencionados en nuestras Condiciones Generales de Venta. En el caso de un uso diferente al previsto en el Manual de instrucciones, y sin acuerdo previo de MOUVEX, la garantía será cancelada.



Z.I. La Plaine des Isles - F 89000 AUXERRE - FRANCE
Tel. : +33 (0)3.86.49.86.30 - Fax : +33 (0)3.86.49.87.17
contact.mouvex@psgdover.com - www.mouvex.com

Su distribuidor :

COMPRESORES DE TORNILLO MOVEX

MANUAL DE SEGURIDAD, ALMACENAMIENTO, INSTALACIÓN, UTILIZACIÓN Y MANTENIMIENTO

MODELO : VÁLVULAS DE RETENCIÓN Y DE SEGURIDAD

Definición de los símbolos de seguridad



Este es un **SÍMBOLO DE ALERTA DE SEGURIDAD**. Cuando vea este símbolo en el producto, o en el manual, remítase a una de las siguientes notas y esté atento al riesgo de lesiones personales, muerte o importantes daños materiales.



Advierte de los riesgos que **CAUSARÁN** graves lesiones personales, muerte o importantes daños materiales.



Advierte de los riesgos que **CAUSAN** graves lesiones personales, muerte o importantes daños materiales.



Advierte de los riesgos que **PUEDEN** causar lesiones personales o daños materiales.

AVISO

Indica instrucciones especiales, muy importantes y que se deben seguir.

ADVERTENCIA	
Una máquina peligrosa puede causar lesiones personales o daños materiales.	EL NO AJUSTAR EL FRENO DE EMERGENCIA DEL VEHÍCULO Y GOLPEAR LAS RUEDAS ANTES DE EFECTUAR UNA INTERVENCIÓN DE SERVICIO PUEDE CAUSAR GRAVES LESIONES PERSONALES O DAÑOS MATERIALES.

SUMARIO

Página

1. DIMENSIONES	3
2. PRESENTACION DE LA VÁLVULAS DE RETENCION Y DE SEGURIDAD MOVEX	4
3. DIMENSION DE LAS BRIDAS	4
4. INSTALACION	5
5. MANTENIMIENTO	6
6. PIEZAS DE RECAMBIO	6
7. AVERIAS	7
8. CONDICIONES DE ALMACENAMIENTO	7
9. DESGUACE	7
10. FICHA DE INFORMACION DE COMPRESORES	8

Los números inscritos en negrita a continuación de la descripción de una pieza lo remiten a la vista detallada.

OBSERVACIONES :

Las válvulas de retención y de seguridad de los compresores MOVEX se **DEBEN** instalar en sistemas diseñados por técnicos cualificados. La instalación **DEBE** ser conforme con las normas locales, con las reglamentaciones nacionales y con las reglas de seguridad.

Este manual apunta a permitir instalar y poner en servicio las válvulas de retención y de seguridad de los compresores MOVEX y se **DEBE** entregar con los accesorios.

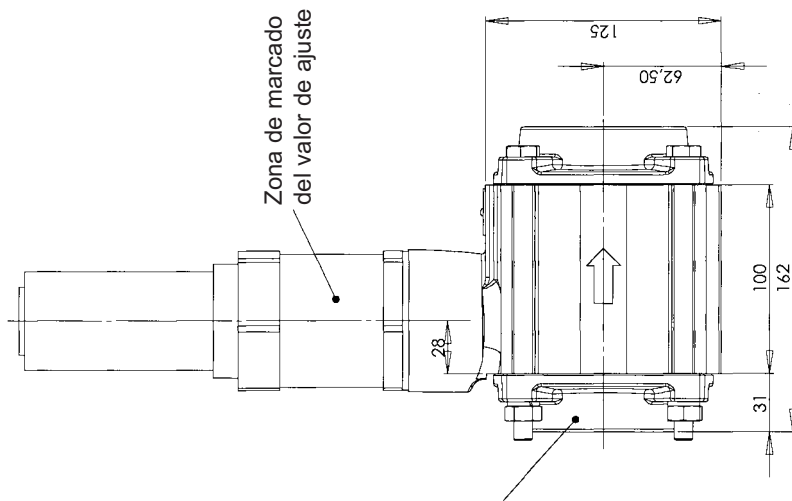
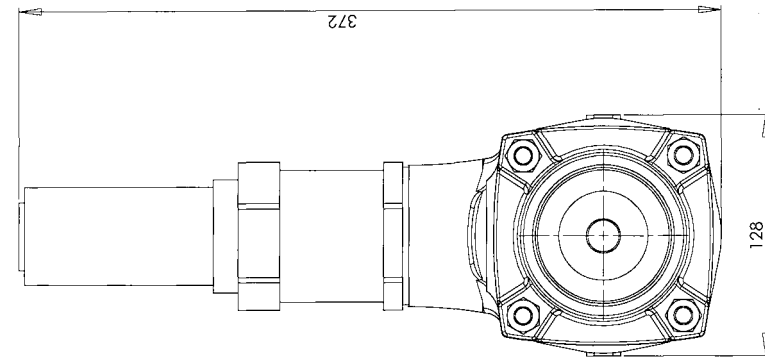
El mantenimiento de las válvulas de retención y de seguridad de los compresores MOVEX **SOLO** se debe efectuar por técnicos cualificados.

Este mantenimiento debe respetar las normas locales y nacionales, así como las reglas de seguridad.

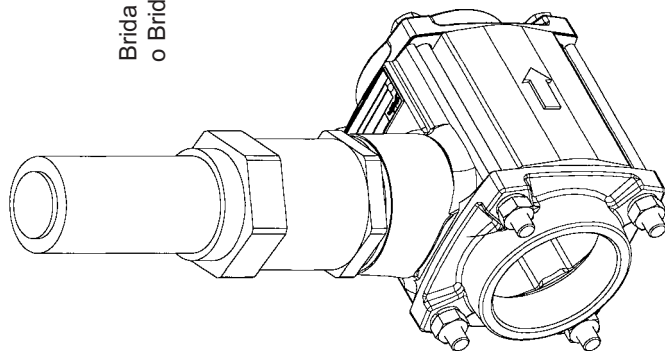
Lea en su totalidad este manual, así como las instrucciones y todas las advertencias **ANTES** de utilizar las válvulas de retención y de seguridad MOVEX.

1. DIMENSIONES

VÁLVULA DE RETENCIÓN



Brida 2,5" BSP
o Brida 3" BSP



2. PRESENTACION DE LAS VÁLVULAS DE RETENCION Y DE SEGURIDAD MOUVEX



PRESTACIONES

Caudal máximo	1500 m ³ /h
Pérdida de carga con caudal máximo	150 mbar
Reglaje válvula	2, 2,3 & 2,5 bar
Diferencia máxima : Presión de abertura / Presión caudal pleno	0,2 bar

Las válvulas de retención y de seguridad MOUVEX une dos funciones :

- La válvula de retención impide que el producto vuelva al compresor cuando éste se para y el tanque se encuentra aún bajo presión.
- La función de la válvula consiste en proteger al compresor del aumento accidental de presión durante su uso. No se admite un funcionamiento prolongado sobre válvula parcialmente abierta (por ejemplo, para la regulación del caudal) o completamente abierta. Se espera que el tiempo de funcionamiento sobre la válvula sea corto, menos de un minuto. Si durante el uso del compresor la válvula se abre, es preciso encontrar el origen de esta aumento de presión y solucionarlo antes de proseguir con el uso del compresor (comprobar que: las válvulas del circuito están abiertas, el circuito no está obstruido, el caudal del compresor no es muy elevado respecto de la aplicación...).



Ambas funciones son necesarias para proteger el compresor cuando funciona y evitar los peligros.

	ADVERTENCIA	<p>UNA UTILIZACION INAPROPIADA DE LA COMBINACION DE LAS VALVULAS PUEDE PRODUCIR DAÑOS CORPORALES O MATERIALES. TODA INTERVENCION EN EL AJUSTE DE LA VÁLVULA ANULARA LA GARANTIA PARA LA VÁLVULA, EL COMPRESOR Y LOS ACCESORIOS QUE PROTEGE. SOLO MOUVEX Y SUS DISTRIBUIDORES APROBADOS PUEDEN AJUSTAR, RECALZAR O MODIFICAR UN AJUSTE DE VÁLVULA.</p>
	<p>Una presión peligrosa puede causar lesiones personales o daños materiales.</p>	

OBSERVACIONES :



La presencia de objetos extraños en el interior de un compresor de tornillo anulará la garantía.

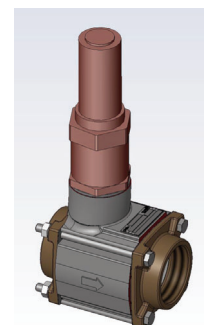
Las válvulas de retención y de seguridad MOUVEX sirve solamente para proteger al compresor y no al sistema. Este es el motivo por el cual las condiciones relativas a la presión aplicable a la válvula de retención y válvula de seguridad son idénticas a las condiciones del compresor. Respetar las presiones máximas permitidas en función de la velocidad especificada en el Manual central.

	ADVERTENCIA	<p>SE PROHIBE UTILIZAR LA COMBINACION DE LAS VÁLVULAS PARA PROTEGER EL SISTEMA COMPLETO, SU UTILIZACION SE LIMITA A LA PROTECCION DEL COMPRESOR. PARA ESTAR DE CONFORMIDAD CON LA DIRECTIVA DE PRESION EUROPEA, EL SISTEMA DEBE SER EQUIPADO POR UNA VALVULA APROBADA, REGULADA DE FORMA TAL QUE SE ABRA ANTES DE LA VÁLVULA MOUVEX.</p>
	<p>Una presión peligrosa puede causar lesiones personales o daños materiales.</p>	



3. DIMENSION DE LAS BRIDAS



La válvula de retención y válvula de seguridad MOUVEX dispone de bridas de 2,5" o 3", según el compresor con el que están equipadas.

	ADVERTENCIA	<p>CUALQUIER INTERVENCION SOBRE EL AJUSTE DE LA VÁLVULA ANULARA LA GARANTIA PARA LA VALVULA, EL COMPRESOR Y LOS ACCESORIOS QUE PROTEGE. SOLO MOUVEX Y SUS DISTRIBUIDORES APROBADOS PUEDEN AJUSTAR, CALZAR O MODIFICAR UN AJUSTE DE LA VÁLVULA.</p>
	<p>Una presión peligrosa puede causar lesiones personales o daños materiales.</p>	



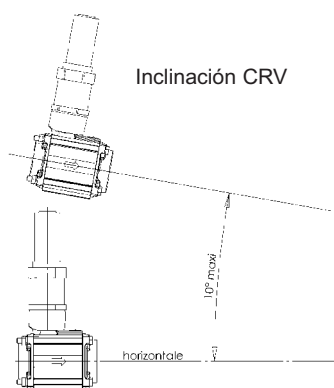
4. INSTALACION

	ADVERTENCIA
	<p>NO LIBERAR LA PRESIÓN DEL SISTEMA ANTES DE EFECTUAR UNA INTERVENCIÓN DE SERVICIO DE MANTENIMIENTO EN EL COMPRESOR PUEDE CAUSAR LESIONES PERSONALES O DAÑOS MATERIALES.</p>
<p>Una presión peligrosa puede causar lesiones personales o daños materiales.</p>	

	ADVERTENCIA
	<p>EL CONTENIDO DE LA CISTERNA, DE LAS TUBERIAS Y DE LOS FILTROS PUEDE SER PELIGROSO PARA LA SALUD. TOME TODAS LAS PRECAUCIONES NECESARIAS ANTES DE REALIZAR LAS OPERACIONES DE MANTENIMIENTO.</p>
<p>Los fluidos peligrosos o tóxicos pueden causar graves lesiones.</p>	

El montaje se debe efectuar a la salida del compresor antes de cualquier otra válvula y otro componente del montaje.

El eje de pasaje del aire tiene que ser horizontal con una tolerancia de $\pm 10^\circ$.





En caso de posicionamiento vertical del eje y dirección del flujo de abajo a arriba, el resorte **1805** (ver § PIEZAS DE RECAMBIO) debe ser retirado.

Posiciones de montaje permitidas





Ceróiese que la flecha grabada en el cuerpo del aparato no apunta hacia el compresor.

La válvula de retención y válvula de seguridad se debe instalar en un lugar de fácil acceso y protegido contra salpicaduras. Se calentará cuando el compresor funciona, por lo tanto, no se debe colocar cerca de piezas sensibles al calor. Si el emplazamiento seleccionado es fácilmente accesible para el usuario final, se debe colocar una fecha de aviso a proximidad de la válvula de retención y válvula de seguridad para advertir a los usuarios de un eventual peligro.

	ADVERTENCIA
	<p>NO ORIENTAR VALVULA DE SEGURIDAD A UNA DIRECCION SEGURA PUEDE DAR COMO RESULTADO DAÑOS CORPORALES O MATERIALES.</p>
<p>Una presión peligrosa puede causar lesiones personales o daños materiales.</p>	

Asegurese que la tubería no genere esfuerzo mecánico y térmico a nivel del orificio de la válvula de retención y válvula de seguridad.

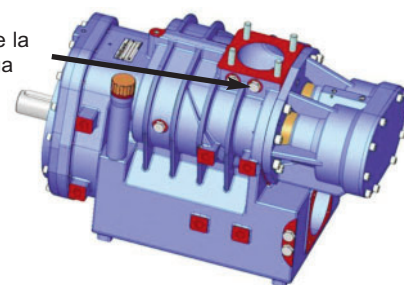
Es particularmente importante observar que, debido a que la temperatura del aire aumentará durante la descarga, la tubería debe incorporar de forma liberar la tensión térmica debida a la expansión térmica de la tubería.

	ATENCIÓN
	<p>LA COMBINACIÓN DE LAS VÁLVULAS SE PUEDE CALENTAR DURANTE LA UTILIZACION, INCLUSO SI LA VÁLVULA NO ESTA ABIERTA. TOCAR LA COMBINACION DE LAS VÁLVULA PUEDE OCASIONAR DAÑOS CORPORALES O MATERIALES.</p>
<p>Una temperatura excesiva puede provocar averías o daños materiales.</p>	



El ajuste de las válvulas viene de la fábrica y no puede modificarse. Para obtener un nuevo ajuste, es preciso solicitar una nueva válvula.

Al término de la instalación, es conveniente proceder a una prueba para ver si la presión a la salida del compresor no excede el límite máximo cuando la válvula de seguridad se abre. El croquis a continuación le indica qué orificio utilizar para medir la presión de descarga del compresor.

Orificio de medida de la presión de descarga



Si la presión, a nivel del orificio de escape del compresor, excede el valor máximo fijado para su velocidad rotativa, la válvula debe ser reemplazada por una válvula que se ajuste a dicha configuración.

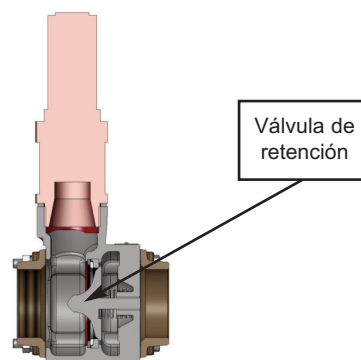
	ADVERTENCIA
	<p>TODA INTERVENCIÓN EN EL AJUSTE DE LA VALVULA ANULA LA GARANTIA DE LA VÁLVULA, EL COMPRESOR Y LOS ACCESORIOS QUE PROTEGE. SOLO MOVEX Y SUS DISTRIBUIDORES APROBADOS PUEDEN AJUSTAR, RECALZAR O MODIFICAR UN AJUSTE DE VALVULA.</p>
<p>Una presión peligrosa puede causar lesiones personales o daños materiales.</p>	

5. MANTENIMIENTO

Cada mes :

- Compruebe el ajuste de la válvula de seguridad :
Cerrando el circuito en la impulsión del compresor, la presión en la brida del compresor no ha de superar los valores recomendados en el Manual central, dependiendo de la velocidad de rotación mínima del compresor . La medida se realizará en la toma de presión (D+E) en los planos de dimensiones.

El cierre del circuito de descarga se hará progresivamente para detectar una eventual deriva del ajuste antes de someter el compresor a presiones mayores.
- Desmonte la válvula de retención y compruebe que la válvula se desliza libremente.

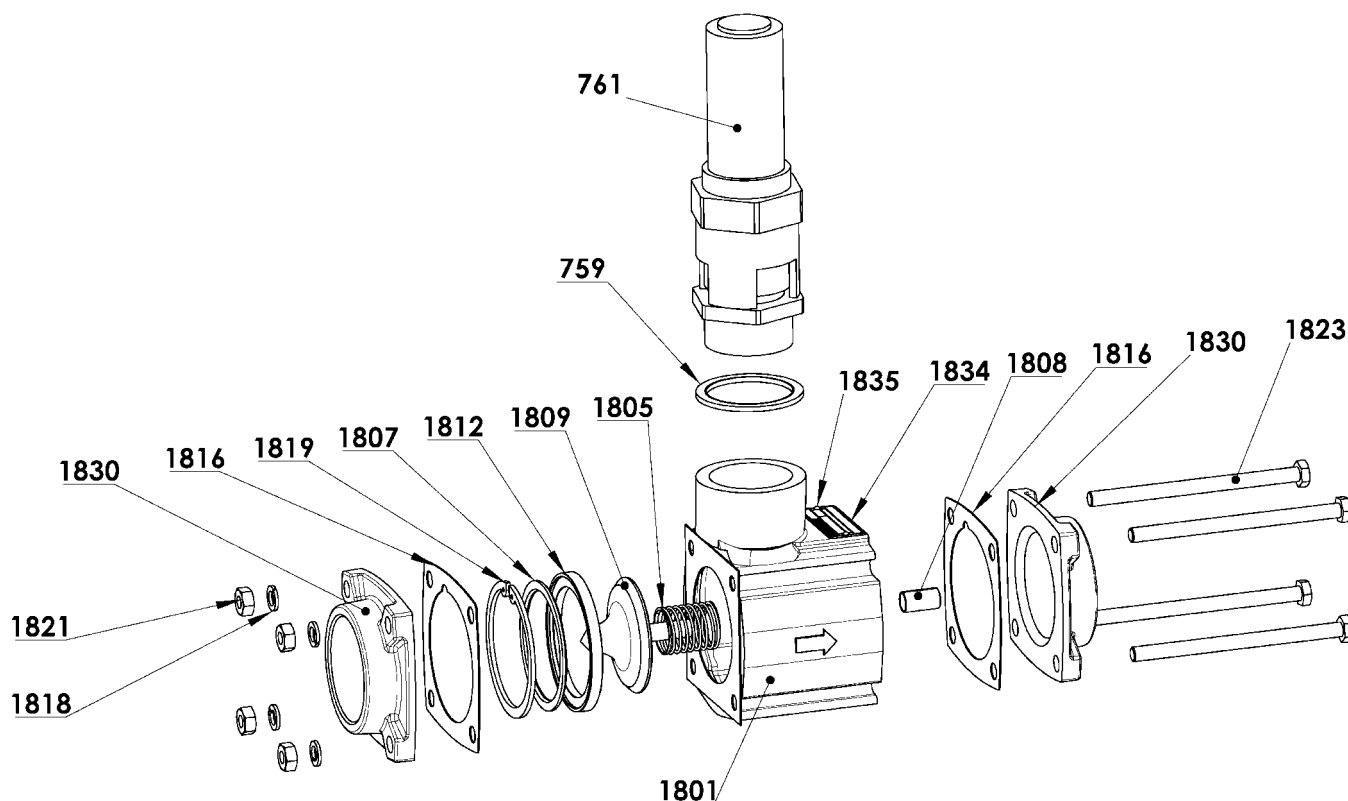


Controlar el ajuste de la presión de apertura de la válvula :

Cuando usted cierra el circuito a la salida del compresor, la presión en la brida del compresor no debe exceder los valores especificados en el Manual central.

Retire la válvula de retención y tenga el cuidado de que funcione sin esfuerzos.

6. PIEZAS DE RECAMBIO



Cualquier usuario final puede efectuar el reemplazo de un kit de válvulas por un kit de recambio equivalente sin ninguna modificación del periodo de garantía.

1. Desenrosque la válvula de seguridad **761**.
2. Comprobar el estado del casquillo BS, referencia **759**. Si está dañada, cambiar el casquillo BS.
3. Retire todos los cuerpos extraños en la rosca del cuerpo de aluminio moldeado.
4. Enrosque la nueva válvula de seguridad **761**.

7. AVERIAS

ATENCIÓN :
RESPETE TODAS LAS ADVERTENCIAS DE SEGURIDAD PRESENTES EN ESTA INSTRUCCIÓN.

SÍNTOMA	CAUSA PROBABLE / SOLUCIÓN
<p>La válvula se gotea por presiones de cisterna inferiores a las presiones normales de utilización y la presión en la descarga del compresor es conforme a la instrucción.</p> <p>ATENCIÓN :</p> <p>En el caso en que aumenten las pérdidas de carga entre el compresor y la cisterna (suciedad de filtro, obstrucción de tubería...) es normal que la válvula se abra para proteger el compresor. Antes de examinar las causas a continuación, es obligatorio verificar la suciedad de las tuberías, filtros y otros componentes situados entre el compresor y la cisterna.</p> <p>Ver las causas 1, 2, 6, 7, 9, 10.</p>	<ol style="list-style-type: none">1. Existe una fuerte pérdida de carga entre el compresor y la válvula => Resolver el problema de pérdida de carga (limpieza, desplazamiento válvula...).2. El sensor de presión es defectuoso => verificar su calibrado.3. La válvula de retención está bloqueada en posición abierta => verificar las piezas 1801, 1808 y 1809. Reemplazar si procede.4. Deterioro de la estanqueidad entre asiento 1812 y válvula 1809 => verificar el estado de las piezas. Reemplazar si procede.5. El resorte de retroceso de la válvula 1805 está defectuoso => cambiar el resorte.6. Gotea entre la válvula y la tubería => verificar las juntas 1816 y las bridas 1830. Verificar el apriete de los tornillos 1818, 1821, 1823. Reemplazar si procede.
<p>Presencia de producto en la parte superior de la válvula.</p> <p>Ver las causas 3, 4, 5, 7, 8.</p>	<ol style="list-style-type: none">7. El cuerpo del combinado 1801 ya no es estanco => reemplazar el cuerpo.8. La pieza 1812 ha salido de su alojamiento => reemplazar las piezas 1807, 1812 y 1819.
<p>La presión en la descarga del compresor no es conforme a la instrucción cuando la válvula se abre.</p> <p>Ver las causas 2, 6, 9.</p>	<ol style="list-style-type: none">9. Válvula dañada => Cambiar válvula.10. La válvula de retención 1809 está bloqueada en posición cerrada => verificar las piezas 1801, 1808 y 1809. Reemplazar si procede.

NB : Después de cada operación de mantenimiento que necesite la ruptura del sellado de calibrado, la válvula debe ser calibrada por un centro de servicio certificado por MOUVEX antes de su nueva puesta en servicio.

8. CONDICIONES DE ALMACENAMIENTO

El material se debe almacenar sistemáticamente al abrigo de la intemperie.

El material debe conservar sus protecciones originales hasta su instalación inmediata en la aplicación final.



En caso de interrupción de la operación de instalación, volver a colocar las protecciones originales o protecciones equivalentes.

9. DESGUACE

El reciclaje de las válvulas deberá ser efectuado conforme a la normativa en vigor.

10. FICHA DE INFORMACION DE COMPRESORES

Antes de realizar una devolución de producto, es necesario obtener una autorización previa de MOUVEX.

 Depto. Post Venta Z.I. La Plaine des Isles - 2 rue des Caillottes - 89000 AUXERRE - FRANCE ☎ +33 3 86 49 87 25 - mouvex.customersupport@psgdoover.com	<h2>FORMULARIO DE INFORMACIÓN COMPRESORES</h2>	
Para poder tramitar correctamente los reclamaciones de las garantías, por favor primero complete este Formulario de información. Le agradecemos nos devuelva este documento debidamente completado, por correo electrónico, lo antes posible.		
DATOS DE CONTACTO DEL CLIENTE		
<u>Material comprado por :</u>	<u>Material montado por :</u>	<u>Material utilizado por :</u> ☛ Persona de contacto para información técnica : ☎
EQUIPO AFECTADO		
<input type="checkbox"/> Compresor de tornillo <input type="checkbox"/> Compresor de paletas Tipo : Fecha de entrega : Fecha de puesta en servicio : N° de serie : Estimación del número de horas de funcionamiento : ¿Se ha reemplazado el equipo? <input type="checkbox"/> Si <input type="checkbox"/> No ☛ Si fuere el caso, indique el N° de serie :		
TIPO DE INSTALACION <input type="checkbox"/> Accionamiento directo mediante toma de fuerza <input type="checkbox"/> Accionamiento por poleas-correa <input type="checkbox"/> Limitador de par (valor) : <input type="checkbox"/> Tara de la válvula (valor) : <input type="checkbox"/> Paquete DDNC <input type="checkbox"/> Paquete DDIC <input type="checkbox"/> Otro (motor eléctrico, térmico o hidráulico) ☛ Breve descripción : (por favor adjunte un esquema o fotos de la instalación)	CONDICIONES DE UTILIZACION ☛ Velocidad del compresor : rpm ☛ Presión de trabajo : bar ☛ Revoluciones del camión en el momento del incidente : rpm ☛ Relación de toma de fuerza : ☛ Producto transferido :	
CONDICIONES DE ASPIRACION <input type="checkbox"/> Toma de aire en chimenea <input type="checkbox"/> Toma de aire en directo <input type="checkbox"/> Tubería flexible entre toma de aire y brida de aspiración <input type="checkbox"/> Tubería inoxidable entre toma de aire y brida de aspiración <input type="checkbox"/> Filtro tipo :		
DESCRIPCION DE LA ANOMALIA		
<input type="checkbox"/> Fuga <input type="checkbox"/> Flujo insuficiente <input type="checkbox"/> Presión insuficiente <input type="checkbox"/> Bloqueo <input type="checkbox"/> Ruido / vibración <input type="checkbox"/> Otro :		
 EN CASO DE DEVOLUCION DEL MATERIAL A NUESTRA FABRICA, ANTES DE ENVIARLO ES NECESARIO QUE POR FAVOR SOLICITEN LA (RMA) AUTORIZACION DE DEVOLUCION DE MATERIAL QUE LE SERA PROPORCIONADA POR EL SERVICIO POST-VENTA DE MOUVEX.		

rev.10/06/2020