

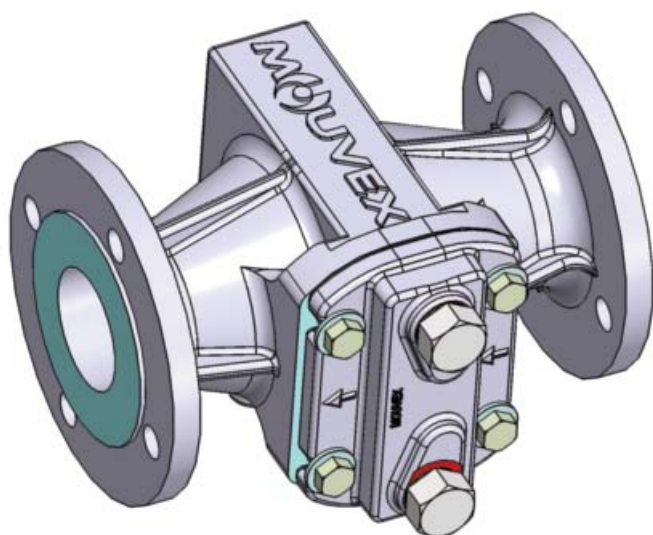


**BETRIEBSANLEITUNG 1011-I00 g**

Rubrik	1011
Gültig ab	März 2018
Ersetzt	März 2017

Übersetzung der  
Originalbetriebsanleitung

# Vorfilter PF P



**INSTALLATION**

**EINSATZ**

**WARTUNG**

**GEWÄHRLEISTUNG :**

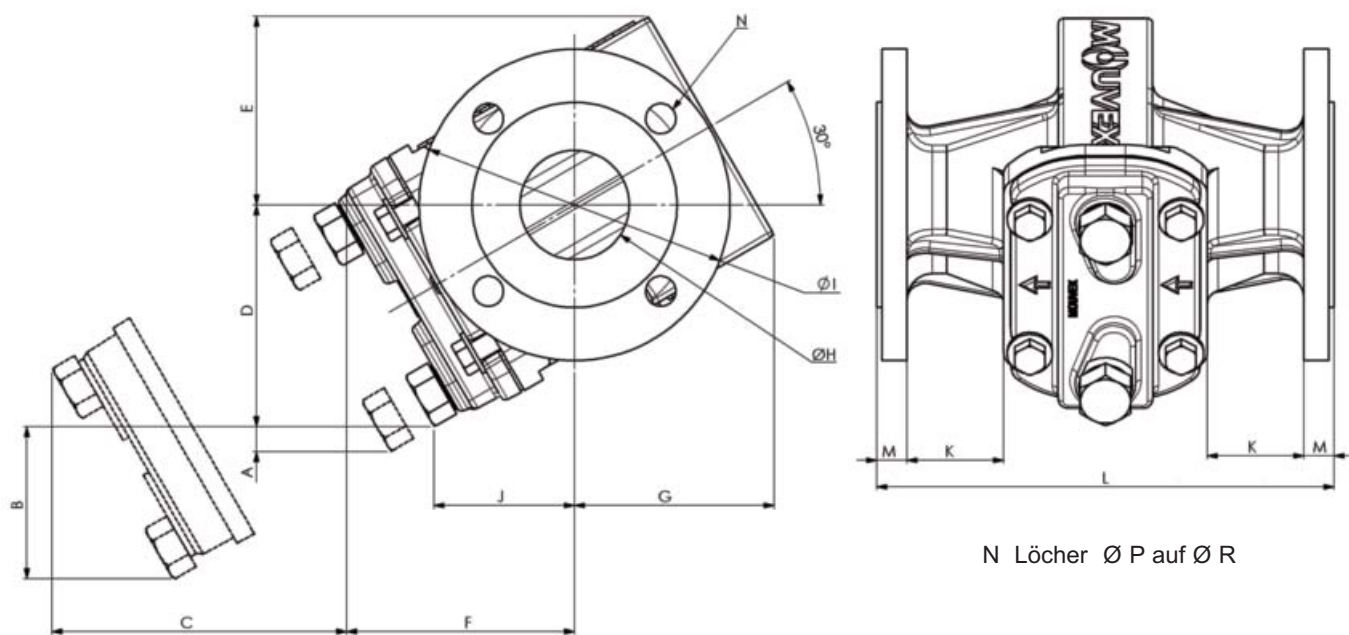
Das Vorfilter PF P unterliegen einem Gewährleistungszeitraum von 24 Monaten innerhalb der in unseren Allgemeinen Geschäftsbedingungen genannten Grenzen. Im Falle einer anderen Verwendung als in den Anweisungen vorgesehen und ohne vorherige Zustimmung von MOUVEX erlischt die Gewährleistung.



Z.I. La Plaine des Isles - F 89000 AUXERRE - FRANCE  
Tel. : +33 (0)3.86.49.86.30 - Fax : +33 (0)3.86.49.87.17  
contact@mouvex.com - www.mouvex.com

Ihr Händler :

# ABMESSUNGEN



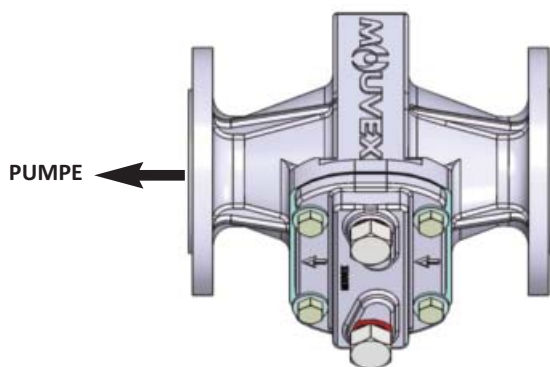
		VORFILTER			
		PF P 25	PF P 40	PF P 60	PF P 100
Abmessungen (mm)	A	11	11	11	11
	B	84	101	101	143
	C	147	185	185	204
	D	127	151	151	146
	E	111	132	132	150
	F	135	159	159	182
	G	118	140	140	158
	H	65	80	100	125
	I	185	200	220	250
	J	82	95	95	100
	K	61	75	75	76
	L	272	321	321	329
	M	18	18	18	18
Flanschbohrung (mm)	N	4	8	8	8
	P	18	18	18	18
	R	145	160	180	210
Innere Volumen	Liter	2,3	3,4	4,0	6,1
Gewicht	Kg	17	23	25	35

# INSTALLATION

## Präsentation

Das Vorfilter PF P dient zum Schutz vor zufälligem Eindringen von Fremdkörpern. Das Vorfilter kann direkt am Pumpenstutzen angeflanscht werden.

Das Filter soll mit dem Deckel nach unten installiert werden (Ablasstopfen in unterer Position und Pfeile auf Vorfilterdeckel in Richtung der Pumpe gerichtet), bitte Zeichnung nachschauen.



## Montage des Rohrleitungen

Um optimale Anwendungsbedingungen zu erhalten, ist es wichtig, folgende Empfehlungen zum Anbau der Rohrleitungen zu kennen :

- Die Leitungen zum Vorfilter müssen so gestützt und ausgerichtet werden, dass Spannungen an den Vorfilterflanschen vermieden werden. Wird diese Anweisung nicht befolgt, so können die Bauteile der Vorfilter deformiert, bzw. ein Bruch der Bauteile hervorgerufen werden.
- Die Leitungen müssen so konzipiert sein, dass ein thermisches Ausdehnen/Zusammenziehen möglich ist (zu diesem Zweck wird die Verwendung von elastischen Muffen oder Ausdehnungsbögen empfohlen).
- Wenn die Flüssigkeit einfrieren oder aushärten kann, ist eine Ablassmöglichkeit über Hähne an den tiefsten Punkten und Belüftungen an den höchsten Punkten vorzusehen.

## BETRIEB

Vorfilter sind mit 2 Filterblechen aus Stahl ausgerüstet :

- ein am Deckel befestigtes Filterblech mit 4 mm - Lochgröße, das während der Reinigung entfernt wird.
- ein Filterblech mit 1 mm - Lochgröße.

Dieses Filterblech kann abgenommen werden, falls die Betriebsverhältnisse erfordern (z.B.: bei Förderung von dickflüssigen oder vorübergehend dickflüssig werdenden Medien).

Wenn sich die Betriebsverhältnisse wieder normalisieren, soll das Filterblech wieder eingesetzt werden.

**Maximale Temperatur : 150°C.**

**Maximaler Druck : 4 bar.**

## DEMONTAGE - WIEDEREINBAU

### Erforderliche Werkzeuge :

- Schlüssel 19, 24 und 30
- Flacher Schraubenzieher

### Demontage

Vor Demontage, das Vorfilter entleeren :

- Ablasstopfen **10** ohne Beschädigung der Dichtungen **11** abschrauben.
- Nach Entleerung, den Zustand der Dichtung **11** prüfen und bei Bedarf auswechseln.
- Die Kontaktflächen des Stopfens, des Deckels und der Dichtung reinigen.
- Stopfen **10** mit Dichtungen **11** wieder festschrauben.

Deckel **5** durch Lösen der 4 Schrauben **18** und Scheiben **16** abnehmen.

Filterbleche und Kontaktflächen des Deckels und des Vorfilterkörpers reinigen.

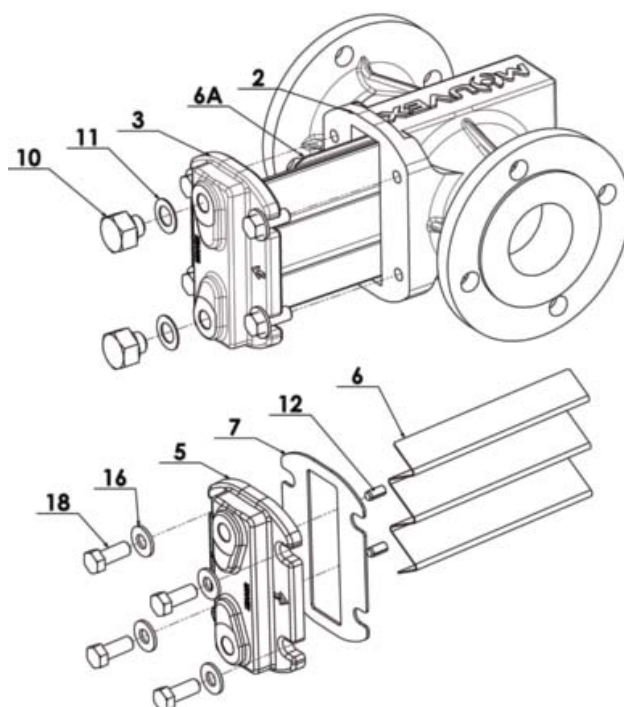
Zustand der Dichtung **7** überprüfen.

### Wiedereinbau

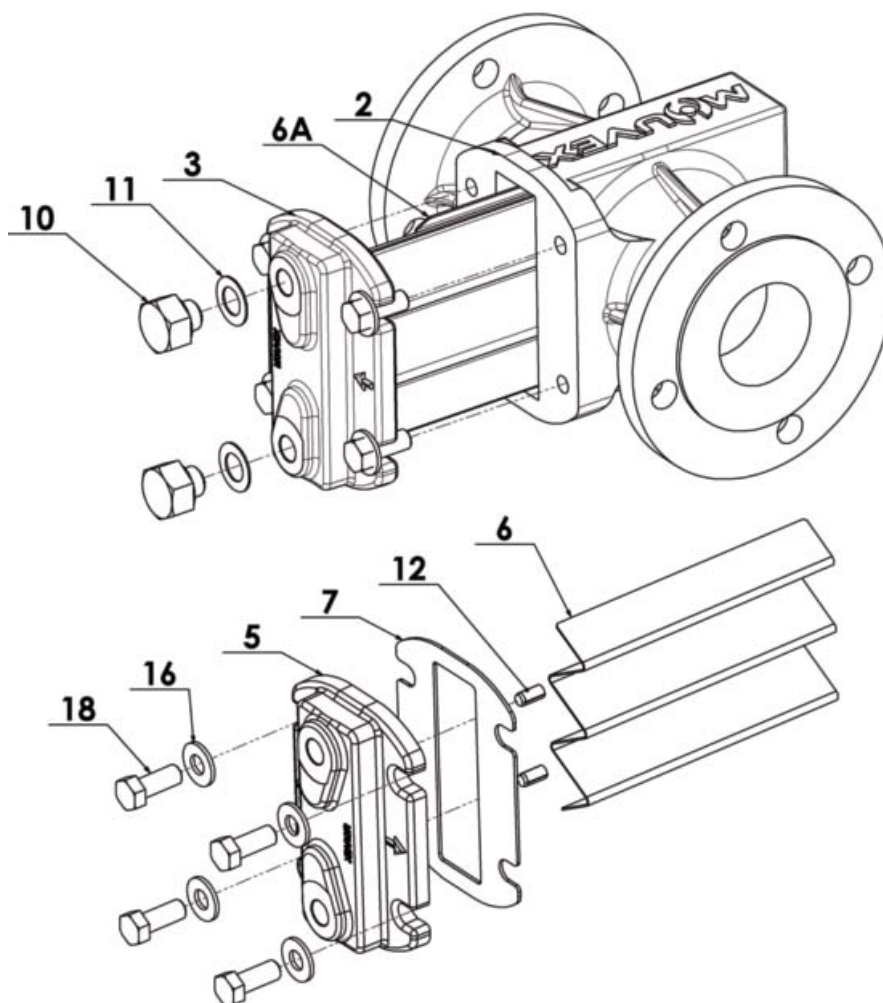
Deckel **5** mit Dichtung **7** gegen den Vorfilterkörper **2** drücken.

Der Pfeil des Deckels muss auf die Pumpe gerichtet sein.

Die 4 Schrauben **18** mit Scheiben **16** festschrauben.



## TEILE



NR.	Anz.	BEZEICHNUNG
* 2	1	Körper
* 3	1	KOMPLETTER DECKEL
* 5	1	Deckel
6	1	Filterblach Ø 4 mm
7	1	Dichtung ..... (siehe 99)
12	2	Stift
16	4	Scheibe..... (siehe 98)
18	4	Schraube ..... (siehe 98)
* 6a	1	Filterblach Ø 1 mm
* 13	1	KOMPLETTER ABLASSSTOPFENSATZ
* 10	2	Ablasstopfen
11	2	Dichtung ..... (siehe 99)
* 98	1	SCHRAUBENSATZ (16 + 18)
* 99	1	DICHTUNGSATZ (7 + 11)

\* Baugruppen oder Teile, die als Ersatzteile geliefert werden können.

Bei Bestellung von Ersatzteilen bitte angeben :

- VORFILTERTYP
- NR und BEZEICHNUNG der gewünschten Teile (es können nur Teile oder Baugruppen geliefert werden, vor deren Nr ein \* steht)
- BETRIEBSANLEITUNG 1011-100